

**ФЕДЕРАЛЬНОЕ ГОСУДАРСТВЕННОЕ БЮДЖЕТНОЕ
УЧРЕЖДЕНИЕ НАУКИ
ИНСТИТУТ АРХЕОЛОГИИ РОССИЙСКОЙ АКАДЕМИИ НАУК**


«утверждаю»

Зам. директора ИА РАН **М.В. Вдовиченко**



**НАУЧНО-ТЕХНИЧЕСКИЙ ОТЧЕТ
О ВЫПОЛНЕННОЙ АРХЕОЛОГИЧЕСКОЙ РАЗВЕДКЕ НА ТЕРРИТОРИИ ЗЕМЕЛЬНОГО УЧАСТКА,
ОТВЕДЕННОГО ПОД РЕКОНСТРУКЦИЮ ОБЪЕКТА КАПИТАЛЬНОГО СТРОИТЕЛЬСТВА -
НЕЖИЛОГО ПРОИЗВОДСТВЕННОГО ЗДАНИЯ (СКЛАДА ГОТОВОЙ ПРОДУКЦИИ) НА
ЗЕМЕЛЬНОМ УЧАСТКЕ С КАДАСТРОВЫМ НОМЕРОМ 52:18:0050035:202, ПО АДРЕСУ:
РОССИЙСКАЯ ФЕДЕРАЦИЯ, НИЖЕГОРОДСКАЯ ОБЛАСТЬ, ГОРОДСКОЙ ОКРУГ ГОРОД
НИЖНИЙ НОВГОРОД, ГОРОД НИЖНИЙ НОВГОРОД, УЛИЦА ВОРОТЫНСКАЯ, ДОМ 3М
В 2025 ГОДУ.**

Руководитель работ:

 **МИЛОВАНОВ С.И.**

Исполнитель:

 **ВАНЬКОВ М.И.**

МОСКВА 2026

АННОТАЦИЯ

Структура отчета: отчет состоит из 1 тома. Общее количество текста 14 стр., количество иллюстраций 22.

Открытый лист: № Р018-00103-00/03643972 выдан 5 ноября 2025 г. Министерством культуры Российской Федерации на право проведения археологической разведки.

Место работы: Нижегородская область, г. Н. Новгород, Ленинский район, ул. Воротынская, дом 3М.

Ключевые слова: шурф, Нижегородская область, г. Н. Новгород, реконструкция объекта капитального строительства, археологическая разведка.

Цель работы: археологическая разведка и историко-культурная экспертиза с целью определения наличия/отсутствия объектов археологического наследия на территории земельного участка, отведенного под реконструкцию объекта капитального строительства - нежилого производственного здания (склада готовой продукции) на земельном участке с кадастровым номером 52:18:0050035:202, по адресу: Российская Федерация, Нижегородская область, городской округ город Нижний Новгород, город Нижний Новгород, улица Воротынская, дом 3М.

Результаты: Полевые работы включали: закладку 3 шурфов размером 1 х 1 м каждый общей площадью 3 кв. м. Площадь обследованного участка 2,18 га.

В результате проведения археологических исследований на территории земельного участка, отведенного под реконструкцию объекта капитального строительства - нежилого производственного здания (склада готовой продукции) на земельном участке с кадастровым номером 52:18:0050035:202, по адресу: Российская Федерация, Нижегородская область, городской округ город Нижний Новгород, город Нижний Новгород, улица Воротынская, дом 3М, объектов археологического наследия и объектов, обладающих признаками объекта археологического наследия, не выявлено.

СО Д Е Р Ж А Н И Е

ВВЕДЕНИЕ.....	4
ГЕОМОРФОЛОГИЧЕСКАЯ ХАРАКТЕРИСТИКА УЧАСТКА	
ИССЛЕДОВАНИЯ.....	5
ХАРАКТЕРИСТИКА ТЕРРИТОРИИ ИССЛЕДОВАНИЯ.....	8
ИСТОРИЯ ИЗУЧЕНИЯ ТЕРРИТОРИИ ИССЛЕДОВАНИЯ.....	8
МЕТОДИКА И ОРГАНИЗАЦИЯ РАБОТ.....	10
РЕЗУЛЬТАТЫ НАТУРНЫХ ИССЛЕДОВАНИЙ.....	11
ЗАКЛЮЧЕНИЕ.....	14
Альбом иллюстраций.....	15

ВВЕДЕНИЕ

В 2025 г. Волжской экспедицией Института археологии Российской Академии наук по договору №940МС-25 от 18 сентября 2025 года с ООО «Волгопромстрой» проводились научно-исследовательские археологические работы (разведки) и историко-культурная экспертиза земельного участка, отведенного под реконструкцию объекта капитального строительства - нежилого производственного здания (склада готовой продукции) на земельном участке с кадастровым номером 52:18:0050035:202, по адресу: Российская Федерация, Нижегородская область, городской округ город Нижний Новгород, город Нижний Новгород, улица Воротынская, дом 3М.

Работы осуществлялись на средства Заказчика на основании Открытого листа № P018-00103-00/03643972 выданного 5 ноября 2025 г. Министерством культуры РФ на имя сотрудника отдела сохранения археологического наследия ИА РАН Ванькова Максима Иванович, который дает право на проведение археологических разведок с осуществлением локальных земляных работ в целях выявления объектов археологического наследия, уточнения сведения о них и планированию мероприятий по обеспечению их сохранности.

Исследуемый земельный участок располагается в восточной части Ленинского района г. Нижний Новгород, на удалении ок. 0,5-0,65 км к востоку от церкви иконы Божией Матери Умиление, на удалении ок. 0,25-0,45 км к северо-востоку от здания школы №94 (ул. Даргомыжского, д. 22А), на левом берегу р. Ока, в 0,2-0,35 км к западу от ее русла. Площадь обследованного участка 2,18 га.

В задачи исследований входило:

1. Проработка и анализ картографического материала, научных отчетов, публикаций для выяснения исторической характеристики территории и уточнения данных наличия объектов культурного наследия на участках исследования;
2. Проведение разведочных работ на участках, отведенных под хозяйственное освоение.
3. Определение наличия или отсутствия объектов культурного (археологического) наследия на обозначенных участках.

В ходе работ было проведено предварительное ознакомление с литературными и графическими материалами, осуществлена проработка печатных материалов по региону исследования, проведено изучение и анализ фондовых, архивных и письменных источников.

Полевые работы включали: закладку 3 шурфов размером 1 x 1 м каждый общей площадью 3 кв. м, послойное изучение напластований ручным способом с ручной

переборкой грунта; фотофиксацию процесса работ и прохождения маршрута обследования, археологические обмеры, ведение полевой документации.

Работы осуществлялись под непосредственным руководством автора.

ГЕОМОРФОЛОГИЧЕСКАЯ ХАРАКТЕРИСТИКА УЧАСТКА ИССЛЕДОВАНИЯ

Нижегородская область расположена в центре Восточно-Европейской (Русской) равнины. Граничит: на северо-западе и севере с Костромской областью, на севере и северо-востоке – с Кировской областью, на востоке – с Республикой Марий Эл и Чувашской республикой, на юге – с Республикой Мордовия, на юго-западе – с Рязанской областью, на западе – с Владимирской и Ивановской областью. Площадь 76,9 тыс. кв. км. Разделена на 48 районов. Административный центр области – Нижний Новгород. Волга является естественной границей, разделяющей Нижегородскую область на две различные в физико-географическом отношении части: северная – низменное Заволжье и южная – возвышенное правобережье рр. Оки и Волги. Лесное Заволжье – северо-восточное окончание Волжско-Окско-Донской впадины – представляет собой песчаную равнину высота 100-150 м со сглаженными и мягкими формами рельефа. На севере Заволжье прилегает к отрогам Северных Увалов, на востоке – к полого спускающимся склонам Марийско-Вятского тектонического вала. Последнее валдайское оледенение не захватило территории Нижегородской области, но оказало большое влияние на характер поверхности, так как потоки талых вод отложили огромные песчаные массивы в Заволжье, а отчасти и в более южных районах. Впоследствии перевеянные ветром пески создали характерные для Заволжья дюны, местами сильно размытые, сглаженные и заросшие лесом. Южная часть Нижегородской области является северным и северо-западным продолжением Приволжской возвышенности, имеет овражистую складчатую поверхность, значительно поднятую около Оки и Волги и понижающуюся к юго-западу. К северу от рр. Сережа и Пьяна она круто обрывается к Оке и Волге. В Нижегородской области имеются месторождения железных руд, строительных материалов, в т.ч. большие залежи доломитов, бутового камня и гипса.

Нижегородская область имеет хорошо развитую речную сеть – свыше 200 значительных рек, три чети, из которых протекают на лесном севере. Все они входят в бассейн Волги, пересекающей территорию области с северо-запада на юго-восток на протяжении ок. 280 км. Из ее притоков первое место занимает Ока. Наиболее крупным притоком Оки является Теша. Из других притоков Волги справа выделяются Кудьма и Сура с притоками Пьяна и Алатырь. Долины их хорошо разработаны. Левобережные притоки Волги – Узола, Линда, Керженец, Ветлуга – имеют слабо врезуемые долины,

покрытые лесом и лугами. Все реки Нижегородской области типично равнинные, характеризуются медленным и спокойным течением. Озера встречаются преимущественно на севере. Большинство из них – дюнного и ледникового происхождения – расположено на водоразделах рр. Ветлуга – Керженец и Керженец – Линда (Линево, Бол. и Мал. Плотово), в междуречье Оки и Волги (Пырекос). Встречаются озера и смешанного ледниково-карстового происхождения: Светлояр, Кудьмояр и др. В южной части находятся главным образом карстовые озера: в районе рр. Сережа и Пьяна – Вадское озеро.

В распространении почвенного покрова на территории Нижегородской области с севера на юг можно выделить три зоны: дерново-подзолистую, серых лесных почв и черноземную; широко распространены также болотистые и пойменные луговые почвы. Первая зона занимает Заволжье и отчасти приокские районы, встречается на правобережье Волги на песчаных породах. Серые лесные почвы, протянувшиеся широкой полосой вдоль Оки и Волги, имеют большое сельскохозяйственное значение и распаханы. На юго-востоке имеются относительно небольшие площади чернозема (по территории области проходит северная граница его распространения).

Нижегородская область расположена в основном в двух растительных зонах: лесной на севере и лесостепной на юге. На крайнем юге небольшие участки заняты степью. Выделяются лесные подзолы (с севера на юг): елово-пихтовая, еловая, елово-широколиственная и широколиственная (дубравы). Широколиственные леса были распространены к югу от Волги до южной и восточной, границ области. Почти все они уступили место пашне. Незональными типами растительности являются сосновые леса, связанные всегда с песчаными пространствами древних и современных речных долин; заливные луга, болота¹.

Участок исследования располагался на территории Балахнинского низинного ландшафтного района.

Балахнинский низинный район – это плоская песчаная равнина в междуречье Волги и Оки. На севере она соседствует с Узоло-Керженским природным районом. Граница проходит по конечно-моренной гряде. Южнее лежат пески водно-ледникового происхождения. На западе природная граница условно совпадает с административной границей области, хотя если не брать ее во внимание, то ландшафтный район тянется дальше на запад. На востоке и юге низинный район ограничен реками Окой и Волгой. На территории расположены Балахнинский и Володарский административные районы, заокская часть Павловского административного района, территория города Дзержинска и

¹Археологическая карта России. Нижегородская область. Часть I. М., 2004. С.9, 10.

заречная часть Нижнего Новгорода: Автозаводский, Канавинский, Ленинский, Московский и Сормовский районы города.

Основными поверхностными породами, слагающими Балахнинскую низину, являются нижнепермские осадочные отложения. Их перекрывают флювиогляциальные пески, отложенные ледниковыми потоками. На небольшой глубине под толщей песков залегают гипсы и ангидриты кунгурского и татарского ярусов Пермской системы. Абсолютные высоты колеблются от 70 до 100 м. Наименьшая высота – урез реки Оки – около 65 м. Такая абсолютная отметка уровня Оки у города Дзержинска.

Рельеф Балахнинской низины образуют обширные зандровые аллювиальные равнины, чередующимися с многочисленными котловинами, занятыми болотами и реже озерами. Выделяются обширные дюнно-бугристые и плоские террасы Волги и Оки. В тех местах нижнего Приочья, где на глубине нескольких десятков метров под водопроницаемой толщей террасовых отложений залегают карстующиеся гипсы и ангидриты, развиты карстовые явления. Особенно энергично карстовые процессы происходят в районе Дзержинска. Образуется довольно значительный по своей площади левобережный нижеокский карстовый район с многочисленными провальными воронками. Выделяется Дзержинская карстовая пещера, представляющая единственную подземную полость, проявившуюся на поверхности низины.

На песчаных поверхностях террас и древних зандров наблюдается перевевание песков, создающее эоловый рельеф. Пески наиболее подвижны у населенных пунктов, где сведен естественный растительный покров. Проводится система мероприятий по закреплению песков на этих участках.

Климатические данные: температура января около -12, температура июля - около +18, годовое количество осадков – чуть более 500 мм.

Реки, протекающие на территории Балахнинского низинного природного района, являются правыми притоками Волги и левыми Оки. Они сравнительно короткие, течение их медленное. Это Сейма, Черная, Трестьяна, Железница и другие. Участок границы Нижегородской области проходит по реке Лух. Устьевым участком входит приток Оки – Клязьма. Наиболее крупные озера – Пырское (272 га), Боровское (50 га), Инженерное (44 га). Балахнинская низина отличается высокой заторфованностью. Это крупнейший торфяно-болотный район области. Торфяные болота занимают около 20% территории района. Встречаются болота всех типов.

Почвы в основном подзолистые – песчаные и супесчаные. Значительно распространены по заболоченным низинам глеевые и торфяно-болотные почвы. В поймах рек сосредоточены большие массивы аллювиальных дерново-луговых почв.

Преобладающий тип растительности Балахнинского низинного природного района – сосновые леса. На водоразделах широко распространены сфагновые болота. Для кустарничкового яруса характерны черника и брусника. Встречаются жимолость, крушина и можжевельник. Для сосновых боров района характерна их сильная остепненность. По заболоченным низинам остепненные боры заменяются кочковатыми заболоченными лесами, из мелколиственных пород – березы, осины и ольхи.

Балахнинский низинный природный район находится в природной зоне тайги внутри самой южной ее подзоны – подтайги².

ХАРАКТЕРИСТИКА ТЕРРИТОРИИ ИССЛЕДОВАНИЯ

Исследуемый земельный участок располагается в восточной части Ленинского района г. Нижний Новгород, на удалении ок. 0,5-0,65 км к востоку от церкви иконы Божией Матери Умиление, на удалении ок. 0,25-0,45 км к северо-востоку от здания школы №94 (ул. Даргомыжского, д. 22А), на левом берегу р. Ока, в 0,2-0,35 км к западу от ее русла. Площадь обследованного участка 2,18 га.

Территория исследования находится в районе с плотной производственно-складской застройкой. Участок исследования в плане сложной формы, вытянут с запада на восток до 170 м, при ширине 130-155 м. Центральную часть площадки занимает комплекс зданий предприятия. Вдоль зданий находятся асфальтированные проезды, стоянки и площадки хранения тары. Через Северо-восточный край участка к зданию подходят железнодорожные пути. Южный край территории исследования пересекают высоковольтные линии электропередач. Также через площадку будущей реконструкции проходят множество линий коммуникаций: водопровод, канализация, теплосети, электричество.

Дневная поверхность участка исследования местами засажена газонами с редкими кустами. Рельеф дневной поверхности участка относительно ровный, зафиксирована на отм. 74-75 м по Балтийской системе высот.

ИСТОРИЯ ИЗУЧЕНИЯ ТЕРРИТОРИИ ИССЛЕДОВАНИЯ

На территории земельного участка, отведенного под реконструкцию объекта капитального строительства - нежилого производственного здания (склада готовой продукции) на земельном участке с кадастровым номером 52:18:0050035:202, по адресу: Российская Федерация, Нижегородская область, городской округ город Нижний Новгород, город Нижний Новгород, улица Воротынская, дом 3М, исследования ранее не проводились.

²Балахнинский низинный район Нижегородской области // www.lesnoytur.ru/

Наиболее близко к участку археологические исследования, не выявившие памятники археологии, проводились:

- в 2019 г. под руководством В.А. Аверина³. В ходе археологической разведки на территории земельного участка в г. Нижний Новгород по ул. Молитовская (участок 2019 г. расположен в ок. 0,26 км к северо-западу) была обследована территория площадью 0,41 га. Был заложен 1 шурф размером 1 х 1 м;
- в 2024 г. под руководством Е.И. Романовой⁴. В ходе археологической разведки на территории земельного участка по объекту: «Общеобразовательное учреждение по документации по внесению изменений в проект планировки территории в границах улиц Молитовская, Даргомыжского, площади Комсомольская и проект межевания территории в районе дома №17 по улице Даргомыжского в Ленинском районе города Нижнего Новгорода» (участок 2024 г. расположен в ок. 0,31 км к западу) была обследована территория площадью 1,71 га. Было заложено 2 шурфа размером 1 х 1 м каждый;
- в 2025 г. под руководством М.И. Ванькова⁵. В ходе археологической разведки на территории земельного участка по объекту: «Дублёр пр. Ленина в г. Нижнем Новгороде. 1 очередь строительства» (участок 2025 г. расположен в 5 м к востоку) была обследована территория протяженностью 6,8 км, шириной 10-45 м, местами достигавшей 140 м. Было заложено 8 шурфов размером 1 х 1 м каждый.

Ближайшие к участку археологические исследования, выявившие объекты археологического наследия, проводились на территории г. Н. Новгород А.А. Городцовым в 1897 г. (илл. 4). В ходе работ было выявлено и обследовано 5 памятников археологии: «Стоянка 1 «Нижний Новгород (Молитовка 1)»⁶, неолит, точное местоположение не известно, вероятно расположено на удалении ок. 1,9 км к северу от участка исследования, «Стоянка 2 «Нижний Новгород (Молитовка 2)»⁷, неолит, точное местоположение не известно, вероятно расположено на удалении ок. 1,5 км к северу от участка исследования,

³ Технический отчёт об археологической разведке на земельном участке, подлежащем хозяйственному освоению, в г. Нижний Новгород по ул. Молитовская, в 2019 г. // ООО «ИВАЭ», г. Иваново, 2019 г.

⁴ Научно-технический отчет о выполненной археологической разведке на территории земельного участка по объекту: «Общеобразовательное учреждение по документации по внесению изменений в проект планировки территории в границах улиц Молитовская, Даргомыжского, площади Комсомольская и проект межевания территории в районе дома №17 по улице Даргомыжского в Ленинском районе города Нижнего Новгорода» в 2024 г. // Архив ИА РАН. М. 2024 г.

⁵ Научно-технический отчет о выполненной археологической разведке на территории земельного участка по объекту: «Дублёр пр. Ленина в г. Нижнем Новгороде. 1 очередь строительства» в 2025 г. // Архив ИА РАН. М. 2025 г.

⁶ Городцов В.А. Следы неолитических стоянок в окрестностях Нижнего Новгорода // Археологические известия и заметки МАО. Т. V. М. 1897; Бадер О.Н., Воеводский М.В. Стоянки Балахнинской низины // Изв. ГАИМК. Вып. 106. М. 1935.

⁷ Там же.

«Стоянка 3 «Нижний Новгород (Молитовка 3)»⁸, неолит, точное местоположение не известно, вероятно расположено на удалении ок. 0,8 км к северу от участка исследования, «Стоянка 4 «Нижний Новгород (Молитовка 4)»⁹, неолит, точное местоположение не известно, вероятно расположено на удалении ок. 0,75 км к северу от участка исследования, «Местонахождение 1 «Нижний Новгород (Молитовка)»¹⁰, р.ж.в., точное местоположение не известно, вероятно расположено на удалении ок. 1,2 км к северу от участка исследования.

Анализ картографических материалов XVIII-XIX вв. (илл. 5, 6) показал, что участок исследования расположен вне границ известных на тот момент поселений.

МЕТОДИКА И ОРГАНИЗАЦИЯ РАБОТ

Методика проведения полевых работ определялась требованиями «Положения о порядке проведения археологических полевых работ и составления научной отчетной документации»¹¹.

Работы велись на основании картографического материала, научных отчетов, хранящихся в архивах ИА РАН, а также публикаций для выяснения исторической характеристики территории и уточнения данных наличия объектов культурного наследия на участке исследования и соседних территориях.

Работы проводились при непосредственном участии держателя Открытого листа. Археологические исследования велись непосредственно в границах земельного участка, подлежащего обследованию.

Основной целью проводившихся археологических исследований являлась историко-культурная экспертиза земельного участка, отведенного под хозяйственное освоение.

В задачи исследований входило:

1. Проработка и анализ картографического материала, научных отчетов, публикаций для выяснения исторической характеристики территории и уточнения данных наличия объектов культурного наследия на участке исследования;
2. Проведение разведочных работ на участке, отведенном под хозяйственное освоение.

⁸ Городцов В.А. Следы неолитических стоянок в окрестностях Нижнего Новгорода // Археологические известия и заметки МАО. Т. V. М. 1897; Бадер О.Н., Воеводский М.В. Стоянки Балахнинской низины // Изв. ГАИМК. Вып. 106. М. 1935.

⁹ Там же.

¹⁰ Городцов В.А. Следы неолитических стоянок в окрестностях Нижнего Новгорода // Археологические известия и заметки МАО. Т. V. М. 1897.

¹¹ Положение о порядке проведения археологических полевых работ и составления научной отчетной документации (утверждено постановлением бюро Отделения историко-филологических наук РАН от 12.04.2023 №15).

3. Определение наличия или отсутствия объектов культурного (археологического) наследия на обозначенном участке.

Поставленные цели и задачи определили организацию и методику работ.

Первоначально осуществлялось предварительное ознакомление с литературными и графическими материалами, проработка печатных материалов по региону исследования, изучение и анализ фондовых, архивных и письменных источников.

При проведении полевых исследований на первом этапе осуществлялось натурное обследование территории земельного участка с визуальным осмотром местности с целью поиска памятников археологии, выраженных в рельефе местности (курганы, городища и др.). При проведении работ тщательно осматривались все нарушения почвенного горизонта как естественного, так и антропогенного происхождения. После чего выбирались наиболее перспективные места закладки шурфов.

Шурфы границами были ориентированы по сторонам света. За нулевой репер принимался СЗ угол каждого шурфа.

Исследование в пределах шурфов проводилось вручную пластами мощностью 20 см, с ручной переборкой грунта на месте. Снятие пластов осуществлялось горизонтальными пластами. Описания выявленных напластований, пятен, ям, сооружений и прочих объектов велось в полевых дневниках.

Стенки, профиля, пласты и материковое основание тщательно зачищались. Планы пластов и фиксация профилей, стенок шурфов выполнялись в масштабе 1:20.

Работы проводились зимой, в период устоявшегося снежного покрова, в связи с чем перед началом земляных работ производилась установка отопительного павильона и обогрев грунта.

Работы в шурфах остановлены на отм. -176/-183 см в связи с возможностью обрушения стенок. Шурфы после проведения археологических исследований были засыпаны. Местоположение шурфов фиксировалось в системе координат WGS-84.

РЕЗУЛЬТАТЫ НАТУРНЫХ ИССЛЕДОВАНИЙ

Шурф 1 (координаты: 56°17'26.92"С 43°57'20.49"В; илл. 14-16) заложен в юго-восточной части участка исследования, на удалении 285 м к северо-востоку от здания АЗС Лукойл (ул. Голубева, д. 3А). Участок, где располагался шурф, был покрыт дерном.

Шурф размером 1 x 1 м, ориентирован по сторонам света. Дневная поверхность ровная, зафиксирована на отм. 0/-2 см.

В шурфе прослежена следующая стратиграфия (стратиграфия дана по 3 стенке):

- дерн, мощностью 0,03-0,04 м;

- мешанные коричневая и темно-коричневая супеси с включением камней, кирпичного боя и крошки, мощностью 1,04-1,25 м;

- серо-коричневая супесь с включением кирпичного боя, прослеженной мощностью до 0,7 м.

Работы в шурфе остановлены на отм. -178/-180 см в связи с возможностью обрушения стенок.

Шурф после завершения фиксационных работ был полностью засыпан землей.

Наличия культурного слоя и объектов археологического наследия в шурфе не выявлено.

Шурф 2 (координаты: 56°17'26.43"С 43°57'16.75"В; илл. 17-19) заложен в южной части участка исследования, на удалении 250 м к северо-северо-востоку от здания АЗС Лукойл (ул. Голубева, д. 3А). Участок, где располагался шурф, был покрыт дерном.

Шурф размером 1 х 1 м, ориентирован по сторонам света. Дневная поверхность ровная, зафиксирована на отм. 0/-2 см.

В шурфе прослежена следующая стратиграфия (стратиграфия дана по С стенке):

- дерн, мощностью 0,02-0,03 м;
- темно-коричневая супесь, мощностью 0,1-0,12 м;
- темно-коричневая супесь с включением камней, кусочков асфальта и кирпичной крошки, мощностью 0,25-0,33 м;
- серая супесь, мощностью до 0,18 м;
- рыже-коричневый суглинок, мощностью до 0,05 м;
- темно-серый суглинок и древесина, мощностью до 0,1 м;
- рыже-коричневый суглинок с включением коричневого суглинка, мощностью 0,05-0,14 м;
- темно-коричневая супесь с включением камней, мощностью 0,23-0,33 м;
- светло-желтая супесь, мощностью до 0,19 м;
- серо-коричневая супесь, прослеженной мощностью до 0,6 м.

Работы в шурфе остановлены на отм. -176/-178 см в связи с возможностью обрушения стенок.

Шурф после завершения фиксационных работ был полностью засыпан землей.

Наличия культурного слоя и объектов археологического наследия в шурфе не выявлено.

Шурф 3 (координаты: 56°17'28.99"С 43°57'11.82"В; илл. 20-22) заложен в западной части участка исследования, на удалении 320 м к северу от здания АЗС Лукойл (ул. Голубева, д. 3А). Участок, где располагался шурф, был покрыт дерном.

Шурф размером 1 x 1 м, ориентирован по сторонам света. Дневная поверхность ровная, зафиксирована на отм. 0/-1 см.

В шурфе прослежена следующая стратиграфия (стратиграфия дана по В стенке):

- дерн, мощностью 0,01-0,02 м;
- темно-коричневая супесь, мощностью 0,07-0,1 м;
- желтая супесь, мощностью 0,18-0,24 м;
- мешанные рыже-коричневый и серо-коричневый суглинки с камнем, мощностью до 0,05 м;
- серый суглинок, мощностью 0,11-0,22 м;
- коричневый суглинок, мощностью до 0,09 м;
- светло-серый песок, мощностью 0,1-0,12 м;
- рыже-коричневый суглинок с включением темно-коричневого суглинка, мощностью 0,27-0,37 м;
- светло-желтая супесь, прослеженной мощностью до 0,6 м.

Работы в шурфе остановлены на отм. -182/-183 см в связи с возможностью обрушения стенок.

Шурф после завершения фиксационных работ был полностью засыпан землей.

Наличия культурного слоя и объектов археологического наследия в шурфе не выявлено.

ЗАКЛЮЧЕНИЕ

В 2025 г. Волжской экспедицией Института археологии Российской Академии наук по договору №940МС-25 от 18 сентября 2025 года с ООО «Волгопромстрой» проводились научно-исследовательские археологические работы (разведки) и историко-культурная экспертиза земельного участка, отведенного под реконструкцию объекта капитального строительства - нежилого производственного здания (склада готовой продукции) на земельном участке с кадастровым номером 52:18:0050035:202, по адресу: Российская Федерация, Нижегородская область, городской округ город Нижний Новгород, город Нижний Новгород, улица Воротынская, дом 3М (площадь обследованного участка 2,18 га).

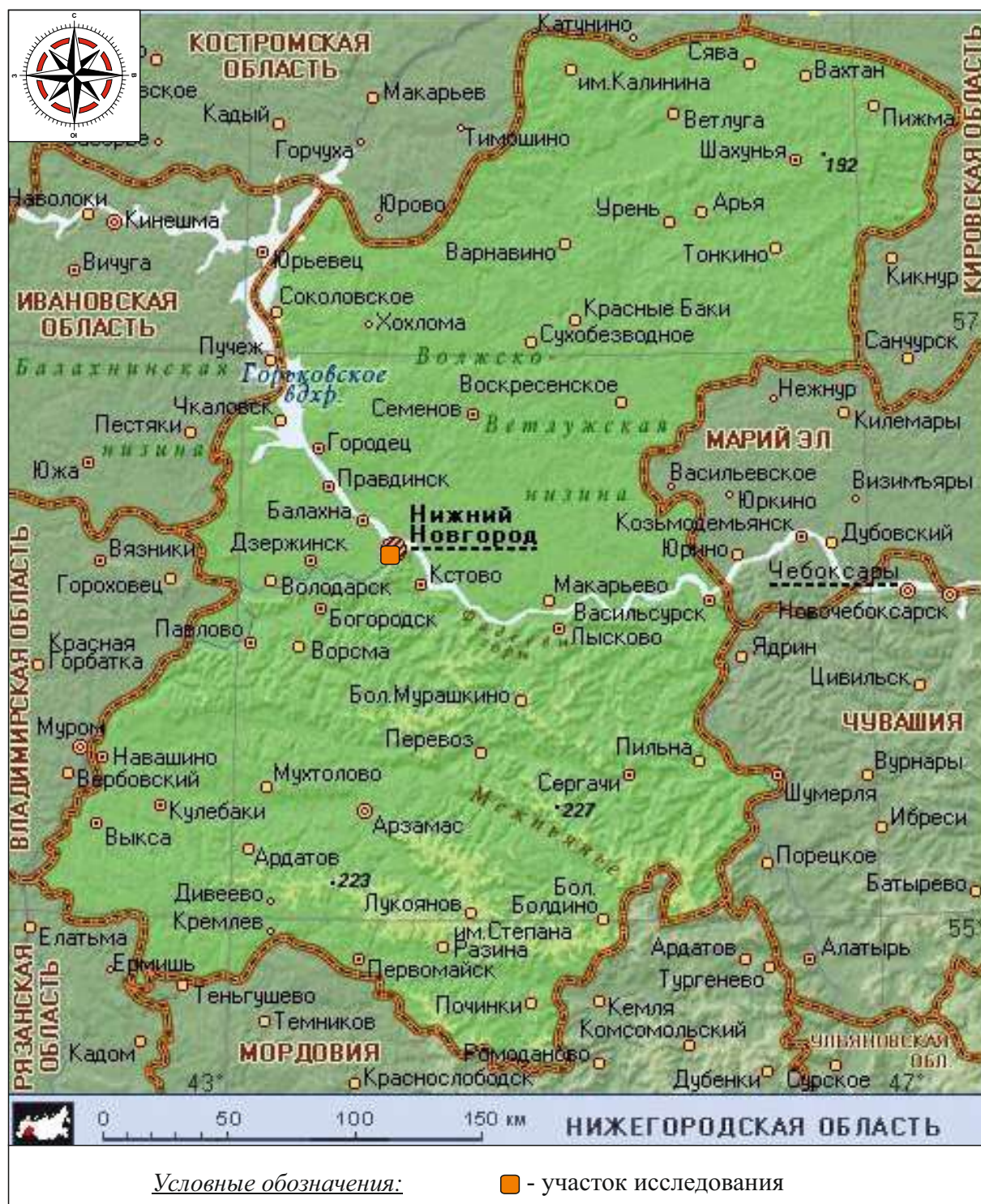
Работы осуществлялись на средства Заказчика на основании Открытого листа № P018-00103-00/03643972 выданного 5 ноября 2025 г. Министерством культуры РФ на имя сотрудника отдела сохранения археологического наследия ИА РАН Ванькова Максима Иванович.

В ходе проведенных исследований был осуществлен комплекс разведочных археологических мероприятий: натурное обследование территории участка по предоставленному Заказчиком картографическому материалу методом сплошной археологической разведки с визуальным осмотром местности по всей территории участка, шурфовка, поиск и сбор подъемного археологического материала, фотофиксация всех этапов полевых работ.

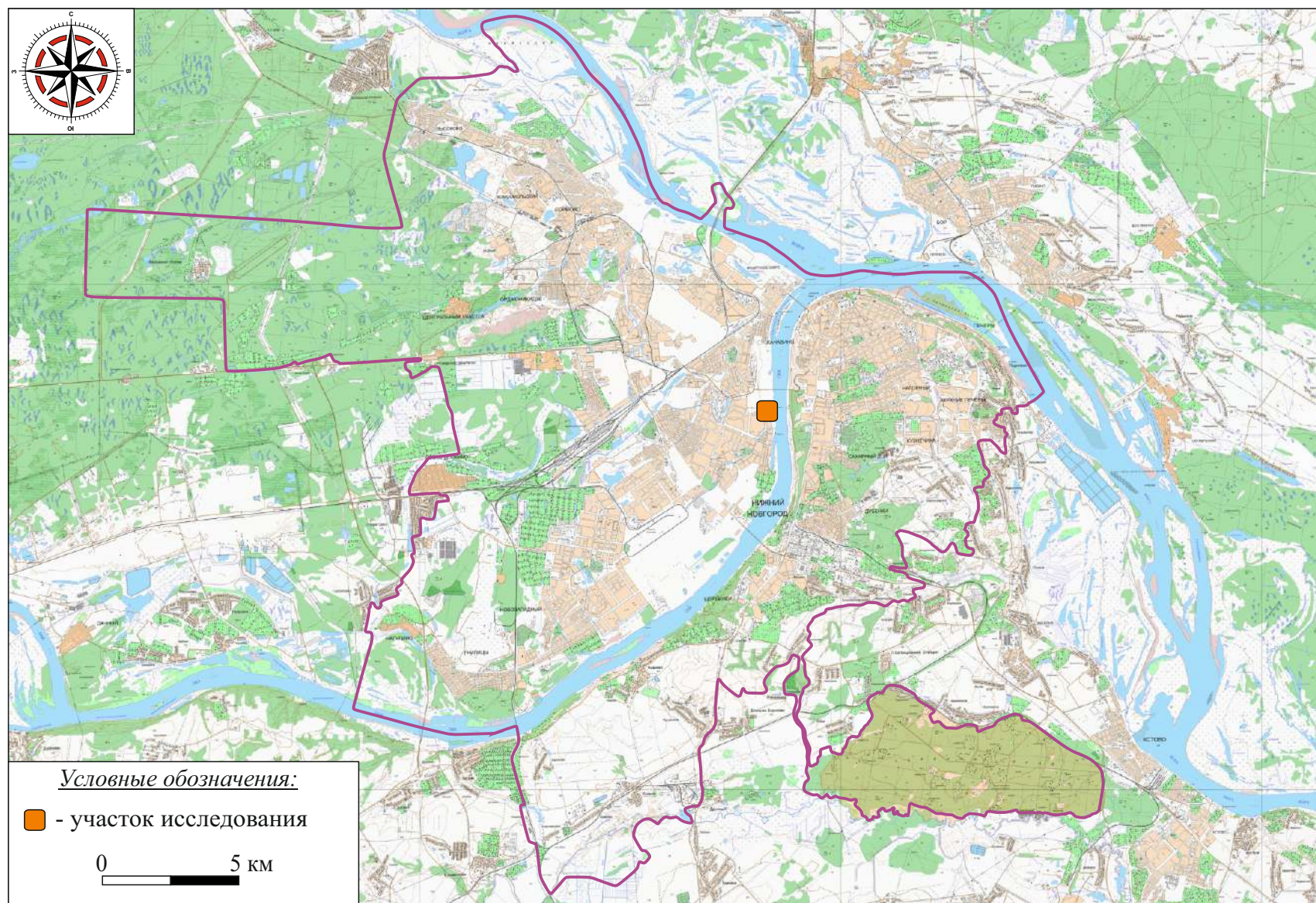
Для реализации поставленной цели было заложено 3 шурфа размером 1 x 1 м каждый общей площадью 3 кв. м, послойное изучение напластований ручным способом с ручной переборкой грунта; фотофиксацию процесса работ и территории исследования, археологические обмеры, ведение полевой документации.

В ходе проведенного натурального обследования, визуального осмотра местности, поиска подъемного археологического материала, закладки шурфов на территории земельного участка, отведенного под реконструкцию объекта капитального строительства - нежилого производственного здания (склада готовой продукции) на земельном участке с кадастровым номером 52:18:0050035:202, по адресу: Российская Федерация, Нижегородская область, городской округ город Нижний Новгород, город Нижний Новгород, улица Воротынская, дом 3М, **объектов археологического наследия и объектов, обладающих признаками объекта археологического наследия, не выявлено.**

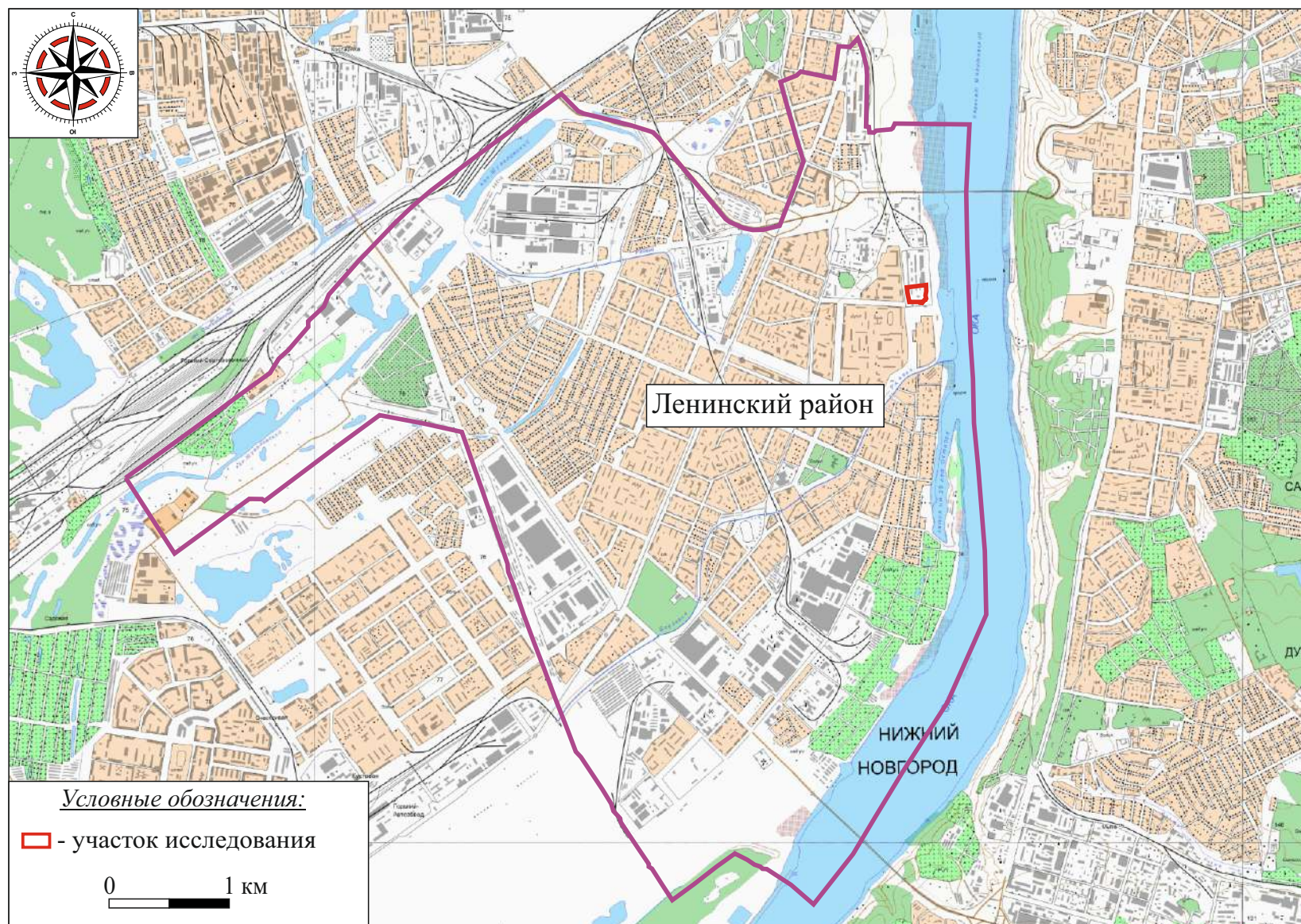
Альбом иллюстраций



Илл. 1. Нижегородская область, г. Нижний Новгород, Ленинский район,
ул. Воротынская д.3М, земельный участок с КН 52:18:0050035:202 - 2026 г.
Карта Нижегородской области.



Илл. 2. Нижегородская область, г. Нижний Новгород, Ленинский район, ул. Воротынская д.3М, земельный участок с КН 52:18:0050035:202 - 2026 г.
Карта Городского округа Нижний Новгород (состояние местности на 1990-е гг.).



Илл. 3. Нижегородская область, г. Нижний Новгород, Ленинский район, ул. Воротынская д.3М, земельный участок с КН 52:18:0050035:202 - 2026 г.
Карта Ленинского района.



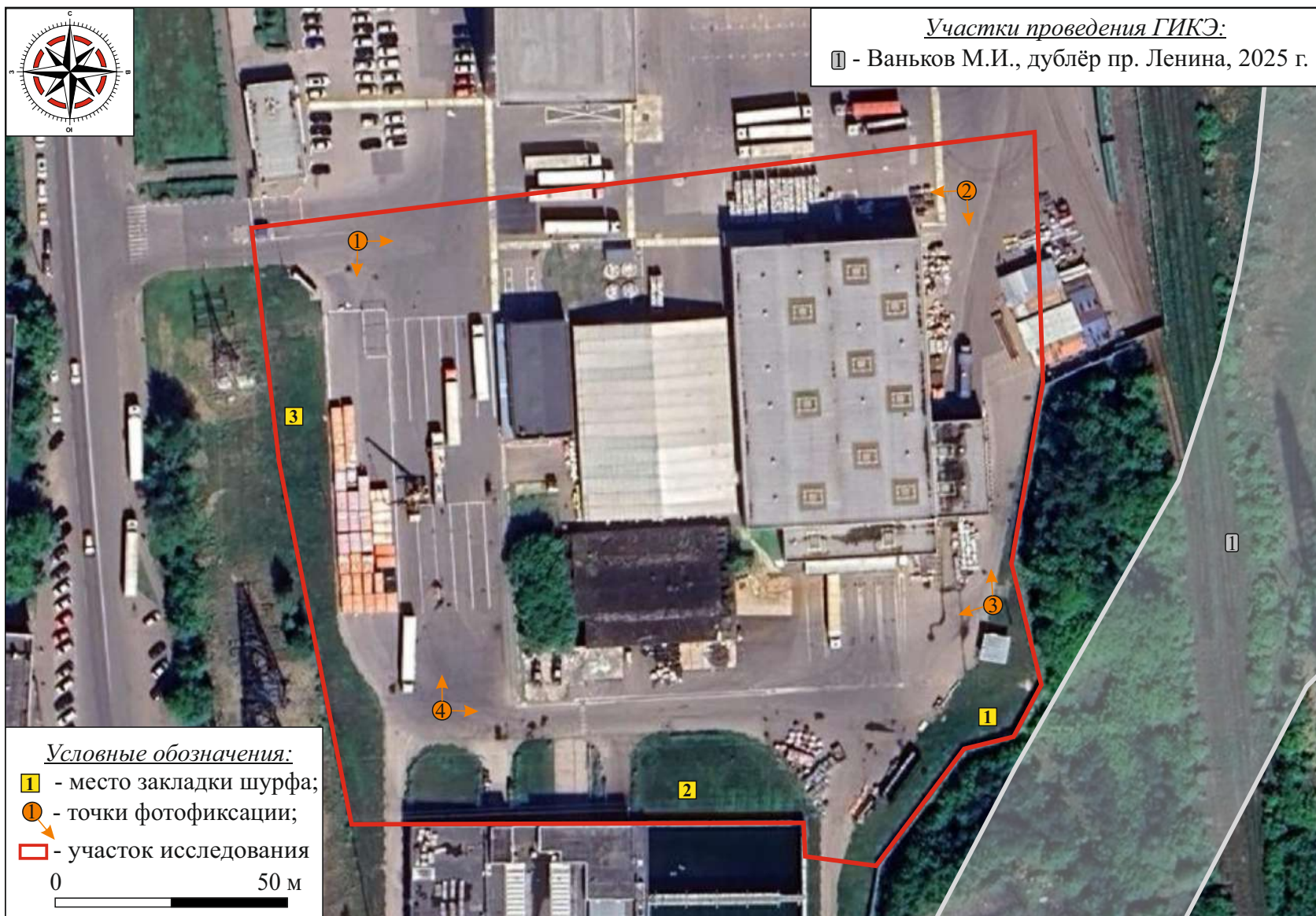
Илл. 4. Нижегородская область, г. Нижний Новгород, Ленинский район,
 ул. Воротынская д.3М, земельный участок с КН 52:18:0050035:202 - 2026 г.
 Памятники археологии ближайшей округи.



Илл. 6. Нижегородская область, г. Нижний Новгород, Ленинский район, ул. Воротынская д.3М, земельный участок с КН 52:18:0050035:202 - 2026 г. Фрагмент топографической карты Нижегородской губернии 1850 г. (автор А.И. Менде).



Илл. 7. Нижегородская область, г. Нижний Новгород, Ленинский район, ул. Воротынская д.3М, земельный участок с КН 52:18:0050035:202 - 2026 г.
Ситуационный план местности с нанесением участка исследования (источник снимка: nakarte.me).



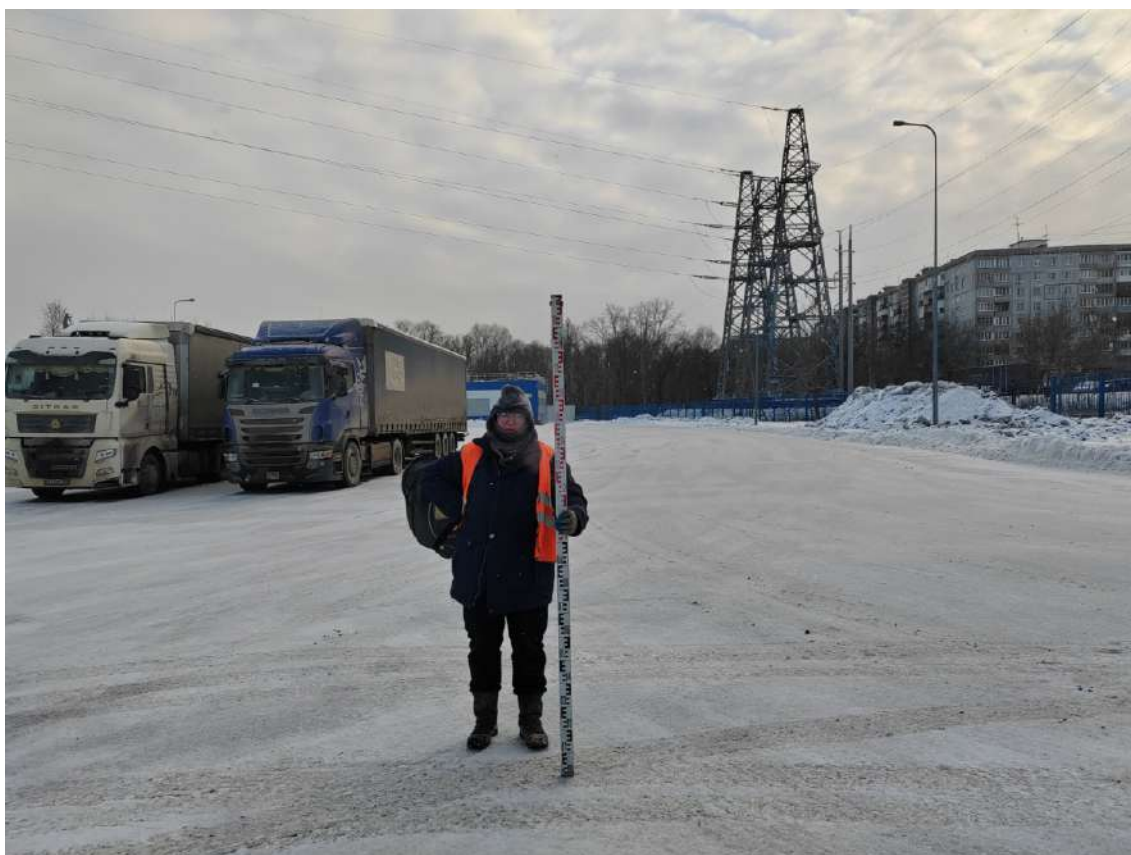
Илл. 8. Нижегородская область, г. Нижний Новгород, Ленинский район, ул. Воротынская д.3М, земельный участок с КН 52:18:0050035:202 - 2026 г. Космоснимок с нанесением участка исследования и расположением шурфов (источник космоснимка: google.ru, дата съемки 2025 г.).



Илл. 9. Нижегородская область, г. Нижний Новгород, Ленинский район, ул. Воротынская д.3М, земельный участок с КН 52:18:0050035:202 - 2026 г.
 Топографический план с нанесением участка исследования и расположением шурфов (топооснова предоставлена Заказчиком).



1



2

Илл. 10. Нижегородская область, г. Нижний Новгород, Ленинский район,
ул. Воротынская д.3М, земельный участок с КН 52:18:0050035:202 - 2026 г.
1 - вид на С часть участка. Точка фотофиксации 1. Фото с З;
2 - вид на З часть участка. Точка фотофиксации 1. Фото с С.



1



2

Илл. 11. Нижегородская область, г. Нижний Новгород, Ленинский район,
ул. Воротынская д.3М, земельный участок с КН 52:18:0050035:202 - 2026 г.
1 - вид на С часть участка. Точка фотофиксации 2. Фото с В;
2 - вид на В часть участка. Точка фотофиксации 2. Фото с С.



1



2

Илл. 12. Нижегородская область, г. Нижний Новгород, Ленинский район,
ул. Воротынская д.3М, земельный участок с КН 52:18:0050035:202 - 2026 г.
1 - вид на Ю часть участка. Точка фотофиксации 3. Фото с ВСВ;
2 - вид на В часть участка. Точка фотофиксации 3. Фото с Ю.



1



2

Илл. 13. Нижегородская область, г. Нижний Новгород, Ленинский район,
ул. Воротынская д.3М, земельный участок с КН 52:18:0050035:202 - 2026 г.
1 - вид на 3 часть участка. Точка фотофиксации 4. Фото с Ю;
2 - вид на Ю часть участка. Точка фотофиксации 4. Фото с 3.



1



2

Илл. 14. Нижегородская область, г. Нижний Новгород, Ленинский район,
ул. Воротынская д.3М, земельный участок с КН 52:18:0050035:202 - 2026 г.
Шурф 1. 1 - видовая фотография шурфа до начала работ. Фото с В;
2 - видовая фотография шурфа до начала работ. Фото с В.



1



2



3

Илл. 15. Нижегородская область, г. Нижний Новгород, Ленинский район, ул. Воротынская д.3М, земельный участок с КН 52:18:0050035:202 - 2026 г.
Шурф 1. 1 - видовая фотография шурфа до начала работ; 2 - видовая фотография шурфа на уровне завершения работ;
3 - видовая фотография закопанного шурфа. Фото с В.



1



2



3

Илл. 16. Нижегородская область, г. Нижний Новгород, Ленинский район, ул. Воротынская д.3М, земельный участок с КН 52:18:0050035:202 - 2026 г.
Шурф 1. 1 - фотография западной стенки шурфа; 2 - фотография нижней части западной стенки шурфа;
3 - фотография поверхности шурфа на уровне завершения работ. Фото с В.



1



2

Илл. 17. Нижегородская область, г. Нижний Новгород, Ленинский район,
ул. Воротынская д.3М, земельный участок с КН 52:18:0050035:202 - 2026 г.
Шурф 2. 1 - видовая фотография шурфа до начала работ. Фото с Ю;
2 - видовая фотография шурфа до начала работ. Фото с Ю.



1



2



3

Илл. 18. Нижегородская область, г. Нижний Новгород, Ленинский район, ул. Воротынская д.3М, земельный участок с КН 52:18:0050035:202 - 2026 г.
Шурф 2. 1 - видовая фотография шурфа до начала работ; 2 - видовая фотография шурфа на уровне завершения работ;
3 - видовая фотография закопанного шурфа. Фото с Ю.



1



2



3

Илл. 19. Нижегородская область, г. Нижний Новгород, Ленинский район, ул. Воротынская д.3М, земельный участок с КН 52:18:0050035:202 - 2026 г.
Шурф 2. 1 - фотография северной стенки шурфа; 2 - фотография нижней части северной стенки шурфа;
3 - фотография поверхности шурфа на уровне завершения работ. Фото с Ю.



1



2

Илл. 20. Нижегородская область, г. Нижний Новгород, Ленинский район,
ул. Воротынская д.3М, земельный участок с КН 52:18:0050035:202 - 2026 г.
Шурф 3. 1 - видовая фотография шурфа до начала работ. Фото с Ю;
2 - видовая фотография шурфа до начала работ. Фото с Ю.



1



2



3

Илл. 21. Нижегородская область, г. Нижний Новгород, Ленинский район, ул. Воротынская д.3М, земельный участок с КН 52:18:0050035:202 - 2026 г.
Шурф 3. 1 - видовая фотография шурфа до начала работ; 2 - видовая фотография шурфа на уровне завершения работ;
3 - видовая фотография закопанного шурфа. Фото с Ю.



1



2



3

Илл. 22. Нижегородская область, г. Нижний Новгород, Ленинский район, ул. Воротынская д.3М, земельный участок с КН 52:18:0050035:202 - 2026 г.
Шурф 3. 1 - фотография восточной стенки шурфа. Фото с 3; 2 - фотография нижней части восточной стенки шурфа. Фото с 3;
3 - фотография поверхности шурфа на уровне завершения работ. Фото с Ю.



Министерство культуры Российской Федерации

ОТКРЫТЫЙ ЛИСТ

№ P018-00103-00/03643972

Настоящий открытый лист выдан:

Ванькову Максиму Ивановичу

паспорт

(серия номер паспорта)

на право проведения археологических полевых работ
на участке, отведенном под реконструкцию объекта капитального строительства –
нежилого производственного здания (склада готовой продукции), расположенного
на земельном участке с кадастровым номером 52:18:0050035:202 по ул. Вортынской,
д. 3М в г. Нижнем Новгороде Нижегородской области.

(место проведения археологических полевых работ)

На основании открытого листа

Ваньков Максим Иванович

(Ф.И.О.)

имеет право производить следующие археологические полевые работы:

археологические разведки с осуществлением локальных земляных работ на указанной
территории в целях выявления объектов археологического наследия, уточнения
сведений о них и планирования мероприятий по обеспечению их сохранности.

Передоверие права на проведение археологических полевых работ по данному открытому
листу другому лицу запрещается.

Срок действия открытого листа: с 5 ноября 2025 г. по 31 июля 2026 г.

Дата принятия решения о предоставлении открытого листа: 5 ноября 2025 г.

Заместитель Министра

(должность)

Дата 5 ноября 2025 г.

(подпись)

А.В.Малышев

(Ф.И.О.)

М.П.

045942